

MONTÁŽNY POSTUP PRESKLIEVACÍCH TRAPÉZOVÝCH A VLNITÝCH DOSIEK Z POLYKARBONÁTU

V ponuke firmy Zenit sú nasledujúce typy:

1. PC trapézové dosky s hladkým a štruktúrovaným povrchom, profil 76/18



2. PC vlnité dosky so štruktúrovaným povrchom, profil 76/18



Vlastnosti, dodávané rozmery a ostatné podrobnosti k jednotlivým typom dosiek sú uvedené na cenníkoch a tech. listoch, dostupných na stránkach www.zenitsk.sk.

Skladovanie

Pamätajte, že dosky sú chránené proti škodlivému UV žiareniu len z jednej – exteriérovej strany. Dosky skladujte v interiéri, v prípade vonkajšieho skladovania ich prikryte bielou PE fóliou, chráňte pred priamym slnečným žiarením, dažďom a vetrom. Dosky uložte na rovnú chladnú plochu. Pokiaľ boli dosky po dobu transportu zrolované, čo najskôr ich rozložte a rovné zaťažte. Vplyvom kumulácie tepla môže dôjsť k nenávratnej deformácii materiálu.

Dosky nemajú ochrannú fóliu, preto pri manipulácii a skladovaní buďte opatrní. Prípadné škrabance sa z dosiek nedajú odstrániť.



Prípravné práce

Trapézové dosky z polykarbonátu je možné deliť strihaním napr. nožnicami na plech, rezať ručnou kotúčovou pílou s kotúčom na plasty, alebo ručnou uhlovou brúskou flexa. Rezy vykonávajte naraz, bez prerušenia. Pri rezaní spevnite plochu okolo prebiehajúceho rezu, aby doska nevybrovala – hrozí štiepanie.

Dosky sa k nosnej konštrukcii pripevňujú skrutkami, nie klinecami! Otvory pre skrutky neprerážajte, ale predvrtávajú. Kvôli tepelnej rozťažnosti materiálu vrtajte diery min. o 3 mm väčšie, než je priemer použitých skrutiek. Pre vrtanie je najlepšie použiť kuželový vrták, príp. vrták na kov, ktorý pred použitím otupíte. Minimálna vzdialenosť vrtanej diery je 50 mm od kraja dosky. Vrtané diery podložte, aby nevybrovali. Vrtajte výhradne pod uhlom 90°.



Ideálna teplota pre spracovanie je okolo 20 °C.

Nosná konštrukcia

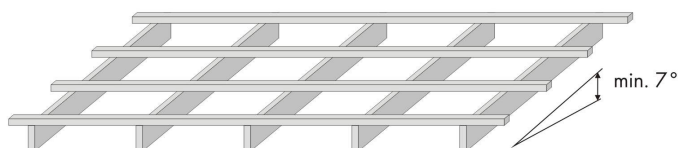
Konštrukcia pod trapézové dosky môže byť z dreva, oceli či hliníku. Môže byť rovná (min. doporučený spád je 7° tj. min. 120 mm/m) alebo oblúková. V prípade oblúkovej konštrukcie rešpektujte doporučený minimálny polomer ohybu za studena (viď technický list).



Maximálna vzdialenosť jednotlivých priečných podpér závisí na type zvolenej dosky a na predpokladanom maximálnom zaťažení (snehom / vetrom). Obecne platí max. vzdialenosť cca 800 mm, tabuľku zaťaženia a vzdialeností vyhľadajte v konkrétnom technickom liste!

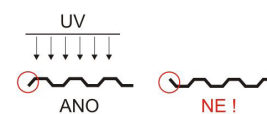
Na nosnú konštrukciu nalepte spodné penové tesnenie – mikropryž (v ponuke je v šírkach 15, 30, 50 a 60 mm, hrúbka 3 mm, jednostranne samolepiaca). Zabráňte kontaktu PC dosiek s lakmi, moridlami, rozpúšťadlami a inými chemickými látkami. Používajte iba dodávateľom doporučené doplnky, ktoré sú testované na chemickú znášanlivosť, v opačnom prípade hrozí narušenie povrchu dosiek, ich naleptanie až popraskanie.

Vzhľadom k tepelnej dilatácii je nutné zachovávať dilatačné medzery v mieste zakončenia dosiek u fasády (až 3 mm na každý 1 m dosky).



Inštalácia

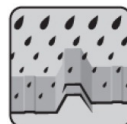
Polykarbonátové trapézové dosky majú povrchovú úpravu proti UV žiareniu. Touto ochrannou vrstvou je bežne opatrená jedna strana dosky, ktorá je zreteľne označená samolepiacim štítkom. Táto strana musí byť inštalovaná vždy smerom von (oproti Slnku)! Pokiaľ napr. pri skladovaní štítkov odpadol, je možné ľahko určiť stranu s UV filtrom tak, že pri pokládke začína doska na konštrukcii, nie vo vzduchu (viď obr.). Pri doskách s obojstrannou UV ochranou a štruktúrou na jednej strane kladieme dosky štruktúrou dolu.



Dosky je možné na hornej a spodnej strane prístrešku presadiť cez konštrukciu. Max. doporučené presadenie je do 100 mm. Do strán dosky nepresadzujte.

Trapézové dosky priskrutkujte k nosným profilom orientovaným priečne (kolmo) na smer trapézu. Nenitujte, nepribíjajte. Bočný presah trapézových dosiek musí byť inštalovaný proti primárnemu smeru dažďa. Dosky nenaťahujte ani nenapínajte – inštalujte bez pnutia.

Pre pripevnenie používajte skrutky podľa materiálu spodnej nosnej konštrukcie. Pri strechách skrutkujte do vrcholu trapézu, pri stenách skrutkujte do spodnej polvlny.



Strecha

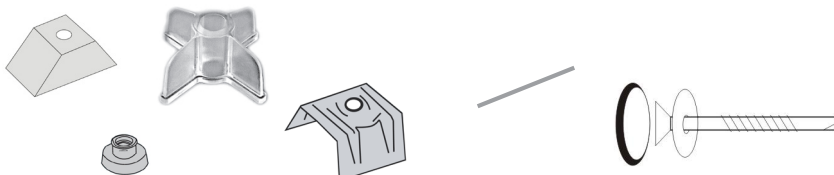


Stena

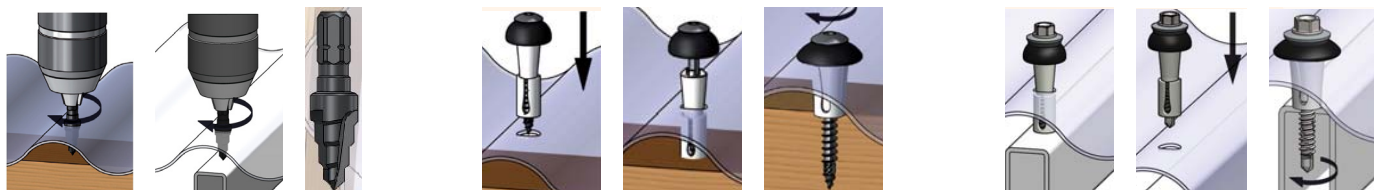


Pri montáži na strechy (skrutka vo vrchole trapézu) používajte: *Pre viac informácií kliknite na obrázok.*

- ▶ spodnú distančnú podložku z PVC,
- ▶ hliníkovú kalotu s EPDM tesnením,
- ▶ PVC podložku, ktorá môže nahradiť kalotu,
- ▶ alebo **NOVINKU**, ktorá zastúpi viac samostatných komponentov, tzv. UPEVNŔOVACIU SADU, pre drevené alebo kovové konštrukcie.

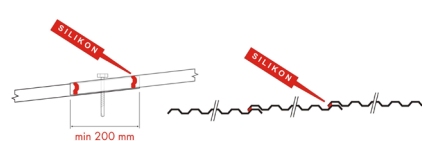


Montáž je veľmi jednoduchá a rýchla, musia byť ale dodržané nasledujúce pokyny. Dosky predvrtajte 10mm otvorom za použitia stupňovitého vrtáku veľkosti 4-10 mm, ktorý je taktiež súčasťou nášho sortimentu. Upevňovaciu sadu inštalujte kolmo na dosku a do stredu vyvrtaného otvoru. Otvor musí byť vyvrtaný čisto bez akýchkoľvek nečistôt, prípadne je nutné otvor od nečistôt očistiť. Otvor musí byť vyvrtaný v ose horného trapézu. Skrutku s gumovou podložkou je nutné utáňovať primerane (nesmie byť nedotiahnutá – podložka sa voľne otáča, alebo pretiahnutá – kraje podložky sa zdvíhajú), inak môže dôjsť k netesnostiam.



Pri bočnom napájaní prekladajte dosky o jednu až dve celé vlny. Na hornej a spodnej strane prístreška (prvá a posledná priečna latta) skrutkujte na vrchole každej druhej vlny, na vnútorných nosníkoch ideálne na vrchole každej tretej vlny. Počet pripevnení vid' technický list konkrétneho typu dosky.

Dosky pozdĺžne napájajte, len pokiaľ je to nevyhnutne potrebné. V takomto prípade preložte 200 mm.

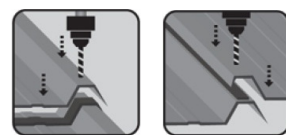


Všetky spoje je vhodné dotiesniť silikónom. Používajte výhradne silikón na polykarbonáty dodávaný spolu s doskami (je testovaný na chemickú zŕňasťnosť výrobcem).

Skrutky nikdy neutaňujte na maximum, ale tak, aby ste umožnili dilatáciu materiálu.

Pri pretiahnutí skrutiek môže dôjsť k deformácii či praskaniu dosiek.

Dosky nie sú pochôdné. Pokiaľ počas alebo po montáži potrebujete po doskách chodiť, použite montážnu dosku, rebrík alebo drevenú latu, ktorá roznesie tlak na väčšiu plochu. Pozor, hrozí prepadnutie, nebezpečenstvo poranenia! Abyste zamedzili poškrabaniu povrchu dosiek, najprv na prístrešok položte vhodnú textíliu.



Čistenie

Pri čistení povrchu dosiek doporučujú výrobcovia používať vlažnú vodu, slabý roztok mydla, tlakovú vodu, príp. mäkké handričky. Nedoporučuje sa používať gumové stierky a pod. kvôli nebezpečenstvu poškrabania povrchu dosiek. Používanie riedidiel a iných chemických prostriedkov, rovnako ako odstraňovanie nečistôt z povrchu žiletkami a inými ostrými predmetmi je úplne nevhodné. Poškriabané dosky nie je možné vyleštiť. Akékoľvek leštenie len zhorší ich stav, postihnuté miesto ešte viac zmatnie.

Záruka

Na vybrané vlastnosti dosiek je poskytovaná záruka podľa podmienok výrobcu – vid' jednotlivé *technické listy*.